

T/GXAS

团 体 标 准

T/GXAS 174—2021

桂葡 3 号葡萄一年两收栽培技术规程

Technical code of practice for Guipu No.3 grape harvest twice a year

2021 - 02 - 26 发布

2021 - 03 - 04 实施

广西标准化协会 发 布

前 言

本文件按照GB/T 1.1—2020《标准化工作导则 第1部分：标准化文件的结构和起草规则》的规定起草。

请注意本文件的某些内容可能涉及专利。本文件的发布机构不承担识别专利的责任。

本文件由广西壮族自治区农业科学院葡萄与葡萄酒研究所提出。

本文件起草单位：广西壮族自治区农业科学院葡萄与葡萄酒研究所、广西特色作物研究院、柳州市柳江区农业农村局。

本文件主要起草人：张瑛、林玲、韩佳宇、时晓芳、陈爱军、何建军、曹雄军、程昌富、郭荣荣、韦哲、唐丕良、黄桂媛。

桂葡3号葡萄一年两收栽培技术规程

1 范围

本文件规定了桂葡3号葡萄一年两收栽培技术管理的要求。

本文件适用于广西壮族自治区中部及以南地区的桂葡3号一年两收的栽培。

2 规范性引用文件

下列文件中的内容通过文中的规范性引用而构成本文件必不可少的条款。其中，注日期的引用文件，仅该日期对应的版本适用于本文件；不注日期的引用文件，其最新版本（包括所有的修改单）适用于本文件。

GB/T 8321（所有部分） 农药合理使用准则

NY 469 葡萄苗木

NY/T 496 肥料合理使用准则 通则

NY/T 857 葡萄产地环境技术条件

3 术语和定义

下列术语和定义适用于本文件。

3.1

桂葡3号葡萄 Gui pu No. 3 grape

从欧美杂交品种‘金香’优良变异单株中选育出的酿酒品种。

3.2

一年两收栽培 cultivation of one-year-two-harvest

采用调控葡萄的花果生长、水肥使用等措施，在一年当中夏季、冬季均能收获的栽培模式。

3.3

强枝 strong branches

直径>1.5 cm的枝条。

3.4

中庸枝 middle branches

直径为0.8 cm~1.5 cm的枝条。

3.5

弱枝 weak branches

直径<0.6 cm的枝条。

4 园地选择与规划

4.1 园地选择

4.1.1 气候条件

光照充足，年日照时数1200h以上，年平均温度 $\geq 20.6^{\circ}\text{C}$ ，年积温6600 $^{\circ}\text{C}$ 以上，年降雨量 ≤ 1600 mm，最低月平均温度高于 11°C ，极端低温高于 -1.1°C 。

4.1.2 土壤条件

选择土层厚度 ≥ 40 cm，pH值6.0~6.5的砾质壤土、沙质壤土或壤土。

4.1.3 地块要求

坡度 $\leq 15^\circ$ ，平缓开阔，通风良好，排灌方便，地下水位1.5 m以下。

4.1.4 环境条件

其他环境条件应符合NY/T 857的规定。

4.2 园地规划

应综合规划葡萄园区的道路、水利、防护林网、贮运等设施建设。种植行长度不宜超过60 m，小区面积宜为 $5 \times 667 \text{ m}^2 \sim 10 \times 667 \text{ m}^2$ 。道路与种植行垂直，灌溉系统主管道沿道路边平行设置。

5 架式选择

采用简易避雨棚“Y”形篱架、平棚架式栽培，避雨棚高度、宽度均为2.8 m~3.0 m，长度50 m~60 m。简易避雨棚“Y”形架式、平棚架式示意图参见附录A。

6 苗木选择

苗木质量应符合NY 469的规定，宜采用无病毒嫁接苗木。

7 定植

7.1 定植时期

宜在1月~4月上中旬定植。

7.2 定植密度

株行距宜为 $(4.0 \sim 6.0) \text{ m} \times (2.8 \sim 3.0) \text{ m}$ ，每 667 m^2 定植40~60株。

7.3 定植技术

7.3.1 栽植前2个月，按南北向挖定植沟，深、宽各40 cm。每 667 m^2 施入腐熟有机肥2000 kg~2500 kg、钙镁磷肥30 kg~50 kg、石灰50 kg~100 kg、复合肥（15-15-15）25 kg~30 kg，混合施于定植沟底层，再填回表土。同时按行距开畦沟，沟深40 cm、面宽50 cm、底宽30 cm，使畦面成拱形。

7.3.2 用70%甲基硫菌灵可湿性粉剂700倍液浸泡苗木根系6 h~10 h，再用黄泥浆根，挖20 cm~30 cm深定植穴或定植沟，将苗木直放于定植穴或定植沟，嫁接苗嫁接接口高出地面5 cm~10 cm，苗木不露最上部须根，踏实并浇透水，10 d~20 d内再灌1~2次水。

8 土肥水管理

8.1 土壤管理

8.1.1 中耕除草

根据土壤板结情况在雨后或灌水后进行中耕除草，深度宜为5 cm~15 cm，保持土壤疏松。

8.1.2 生草和盖草

宜在行间人工种植鼠茅草、三叶草等豆科牧草或禾本科植物，待其生长到15 cm~20 cm，留茬割除后，将草直接覆盖在地块表面或者直接进行翻耕。可在行间覆盖稻草、秸秆、谷糠等，覆盖厚度宜为15 cm~20 cm，上面覆盖少量土。

8.1.3 盖地膜

沿葡萄行向覆盖地膜。采用水肥一体化浇水施肥的葡萄园，可在滴灌带铺好后，覆盖地膜。

8.2 施肥管理

8.2.1 施肥原则

按照NY/T 496的规定执行。以有机肥为主，化肥为辅。

8.2.2 施肥方法

夏季果和冬季果施肥方法见表1。

表1 夏季果和冬季果施肥表

	夏季果	冬季果
基肥	1月以前，在离主干40 cm~50 cm处开沟，每667 m ² 沟施腐熟有机肥2 000 kg~2 500 kg	夏季果收获后1个月内，在离主干40 cm~50 cm处开沟，每667 m ² 沟施腐熟有机肥1 000 kg~2 000 kg
追肥	幼苗长出3~4片叶时，每隔5 d~7 d追施1次，用0.2%尿素加0.1%~0.2%复合肥（15-15-15）溶液或将花生麸腐熟稀释淋施，前3~4次每株每次施1 L~2 L，以后增至2 L~4 L	花序拉长期，沟施钙镁磷肥2.5 kg/667 m ²
	开花期前，喷施0.2%~0.3%硼砂+0.2%尿素溶液和0.2%磷酸二氢钾溶液	
	谢花后7 d~10 d，每667 m ² 沟施复合肥（15-15-15）20 kg~25 kg+硫酸钾25 kg~30 kg	
	第二次浆果膨大期，每7 d施1次，连续追施2次，每667 m ² 沟施水溶性复合肥（11-0-0+33CaO+TE）20 kg	

8.3 水分管理

在萌芽后1 d~2 d、花前3 d~5 d、花后1 d~2 d各灌水1次；浆果膨大期灌水2~3次，每次间隔7 d~10 d；果实采收后15 d~20 d灌水1次，若采收较晚可不灌水；花期及采前15 d~20 d不应灌水。可采用沟灌、畦灌与滴灌等方法。种植期间注意排水防渍。

9 整形修剪

9.1 定型

定植当年宜选留一个健壮直立枝作主蔓，以后主蔓每7片叶摘心1次，主蔓侧芽全部摘除，主蔓长至160 cm~180 cm时选留两个侧枝作为二级主蔓。二级主蔓上的副梢留10~12叶，反复摘心。

9.2 夏季果

9.2.1 修剪

宜在1月中下旬完成。棚架栽培以短梢修剪为主，留芽1~2个，长势旺的适当增加留芽数。“Y”型篱架栽培每株树留4条结果母枝，视株距和植株长势留芽8~15个。剪去未成熟枝、细弱枝、病虫害枝、老蔓的残枝和留在结果母枝上的残果、果柄、卷须，在留芽前1 cm~1.5 cm处剪断。剪后及时清理枯枝残叶、病叶，用5° Be石硫合剂进行全园喷施。修剪完成后将结果母枝均匀绑缚在架面上，不宜有空挡。

9.2.2 催芽

宜在2月下旬至3月中旬、气温稳定在10℃以上时进行催芽。清园后将海绵块捆在木棍前端并用纱布捆成圆球形，吸取50%单氰胺15倍液人工涂抹芽眼，顶端1~2芽不涂抹。单氰胺溶液中可加入适量胭脂红染色，不应重复涂抹。催芽后应及时施肥灌水。催芽后8 h内如遇大雨，应补催芽。

9.2.3 枝梢管理

冬芽萌发后，根蘖萌芽全部抹除；结果母枝先抹除双芽、三芽中的边芽，留1个饱满的芽，芽萌发较稀疏的架面应保留双芽。新梢上显现花序，能区别结果枝和营养枝时开始抹梢，在花穗以上4~6片叶展开时及时抹去顶芽。基部副芽留1~2片叶摘心，花序以上的副芽不留，同时结合绑蔓。坐果后及时进行第二次抹芽，同时将过密枝、徒长枝、坐果不好的枝条剪掉，并按25 cm~30 cm的间隔把枝条均匀绑好，也可将旺长新梢引下架面下垂生长。营养梢选留靠近主干附近生长势中等的枝蔓。整个生长期及时分批摘除卷须，并及时绑缚新梢均匀分布架面。植株生长过旺时可喷施0.2%~0.3%磷酸二氢钾、1000 mg/L~1500 mg/L矮壮素。

9.3 冬季果

9.3.1 修剪

宜在9月中旬前完成。用当年上茬的正常结果枝或营养枝作结果母枝，修剪至芽眼饱满处，留芽5~11个，人工剥光全部叶片，每条结果母枝只留1个结果枝和1穗果。修剪后及时清理枯枝残叶，并用5° Be的石硫合剂进行全园喷施。

9.3.2 催芽

宜在10月中下旬进行催芽，清园后及时用50%单氰胺15~20倍液点湿剪口芽（每枝只点剪口1个芽），单氰胺溶液中可加入适量胭脂红染色。催芽后及时施肥灌水。催芽后天旱时要灌水；傍晚，对枝干喷水，每隔2 d喷1次，连续喷3~5次。

9.3.3 枝梢管理

选择顶端冬芽饱满的节位修剪，每条结果母枝留1个新梢生长，抹除其他新梢，整个生长期及时分批摘除卷须，并及时绑缚新梢均匀分布架面。

10 果穗管理

10.1 定穗疏果

10.1.1 夏季果

10.1.1.1 在开花前2 d~3 d疏花穗，花蕾多时进行疏花，强枝留2~3穗，中庸枝宜留1穗，弱枝不留花穗，每株留穗量80~100穗，花前留穗量4 000穗/667 m²~6 000穗/667 m²。

10.1.1.2 果粒花生米大小时进行疏果，留下外侧较好的果，剪去上下着生果、内生果等，去除穗形不好、过小或已经感病的果穗，每株留果量80~100穗，留果量4 000穗/667 m²~5 000穗/667 m²。

10.1.2 冬季果

10.1.2.1 花前留穗量控制在4 000穗/667 m²~5 000穗/667 m²。最终留果量3 000穗/667 m²~4 000穗/667 m²。

10.1.2.2 在新结果枝展叶4~6张时，每1 L水中加入20%赤霉酸水剂1 mg~2 mg，全园喷施。

10.1.2.3 坐果后至硬核前能分辨大小果时疏去小粒无核果、畸形果、病斑、伤痕和过密的果粒。每穗葡萄宜为350 g~500 g，每穗粒数宜为50~70粒。疏穗时结果枝未达到10片叶的不留果，如果全部结果枝均未达10叶，则每留一枝结果枝则安排一枝营养枝。枝梢叶片数达15片，末端无法生长的留1穗果，末端仍在生长的留2穗，生长势强的不宜将果穗剪除。根据长势可适当增减留穗数。

10.2 套袋

完成疏果后，全园喷施1次杀菌剂和杀虫剂，可用250 g/L啞菌酯悬浮剂800倍液、30%苯甲·啞菌酯悬浮剂1 000倍液+2.5%高效氟氰菊酯乳油2 500倍液喷雾，待药液晾干后及时用专用纸袋套袋。在采前7 d~10 d分批取袋。

11 病虫害防治

11.1 主要病虫害

主要病虫害有霜霉病、白粉病、炭疽病、灰霉病、蓟马、蚜虫、金龟子、介壳虫类、鳞翅目类等。

11.2 防治原则

坚持“预防为主，综合防治”的植保方针，优先采用农业、物理和生物防治措施，辅助以安全合理的化学防治措施。

11.3 农业防治

在晴天摘除病叶、剪除病蔓老蔓，冬季清园，将地面的残枝枯病叶清理干净，集中处理。

11.4 物理防治

每667 m²悬挂30~40个可降解黄板和蓝板诱杀蓟马等趋色性害虫，每15×667 m²悬挂1~2盏诱虫灯诱杀透翅蛾等趋光性害虫。五月在田间放置糖醋液（红糖:醋:白酒:敌百虫:水=1:2:0.4:0.1:10）诱杀金龟子成虫等害虫。

11.5 生物防治

宜人工繁殖、释放大红瓢虫等，以防治蚜虫和螨类等。

11.6 化学防治

防治方法参见附录B，使用的化学药剂及安全间隔期应符合GB/T 8321（所有部分）的规定。

12 采收

12.1 采收时间

12.1.1 原则

根据果实成熟度、用途和市场需求综合确定采收期。成熟期不一致的，应分期分批采收。宜选择清晨或傍晚进行采收。

12.1.2 夏季果

在果实有浓郁的玫瑰香气，果皮金黄色时采收，在7月下旬前全部采完。

12.1.3 冬季果

在果实有浓郁的玫瑰香气，果皮金黄色时采收，在1月上旬前全部采完。

12.2 采收方法

采收前7d~10d摘除果袋，采收时将果穗从穗柄基部剪下，及时去除病虫果、二次果、生青果、霉烂果、泥浆果等，注意轻采轻拿轻放。

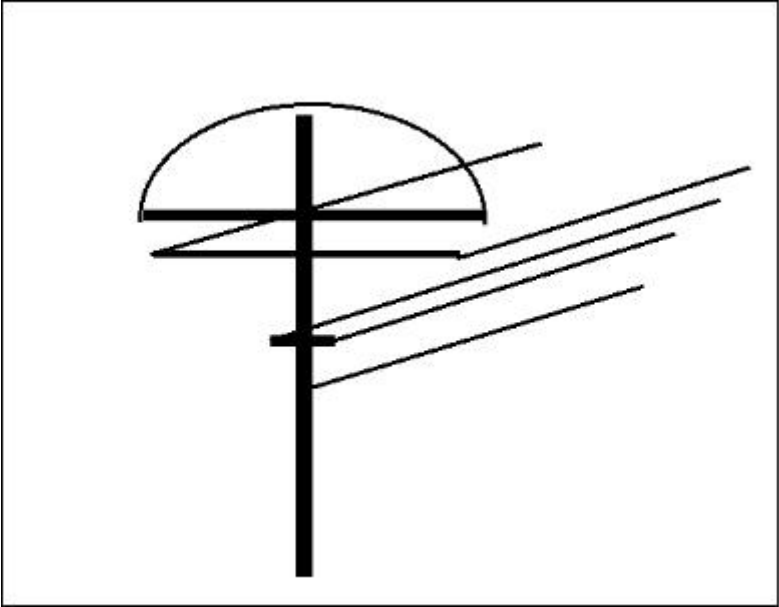
13 生产档案

建立田间生产档案，包括投入品的名称、来源、用法、用量和使用、停用的日期及生产技术、病虫害的发生和防治等。

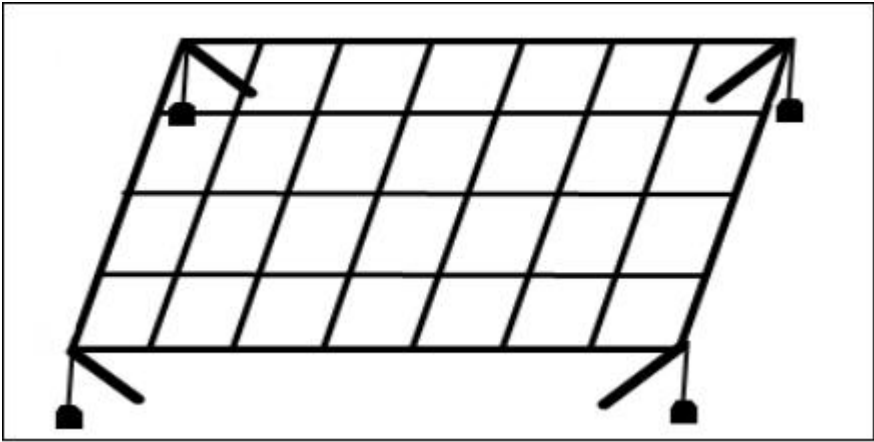
附录 A
(资料性)

简易避雨棚“Y”形架式、平棚架式示意图

简易避雨棚“Y”形架式示意图见图A. 1，平棚架式示意图见图A. 2。



图A. 1 “Y”形避雨篱架示意图



图A. 2 平棚架示意图

附 录 B
(资料性)
主要病虫害防治方法

主要病虫害防治方法见表B.1。

表B.1 主要病虫害防治方法

防治对象	防治方法
霜霉病	①开花前，喷施1次100 g/L 氰霜唑悬浮剂2 000~2 500倍液； ②谢花后，喷施1次50%烯酰吗啉可湿性粉剂1 500~2 000倍液； ③套袋后，喷施1次33.5%啶啉铜悬浮剂750~1 500倍液或80%波尔多液可湿性粉剂300~400倍液； ④若病害发生严重，先喷施1次100 g/L 氰霜唑悬浮剂2 000~2 500倍液或30%氟吗啉悬浮剂1 200~1 500倍液，注意喷施叶片背面，再喷施1次33.5%啶啉铜悬浮剂750~1 500倍液或80%波尔多液可湿性粉剂300~400倍液。
白粉病	①谢花后，喷施1次4%四氟醚唑水乳剂450~680倍液； ②若病害发生，则喷施25%烯唑醇悬浮剂1 000~2 000倍液或50%醚菌酯3 000~4 000倍液，每隔10 d喷施1次，连喷3~4次。
炭疽病	①套袋前，喷施1次25%咪鲜胺乳油1 000~1 200倍液，果穗内外均要喷到位； ②冬季清园时喷施1次3° Be~5° Be石硫合剂，将生石灰:硫磺:水=1:2:10的混合液在铁锅里熬制冷却稀释后，涂抹枝干。
灰霉病	①展叶5~6片时，喷施1次50%异菌脲可湿性粉剂500~1 000倍液或50%咯菌腈可湿性粉剂5 000倍液； ②开花前5 d~7 d、盛花期及落花期10 d，各喷施1次40%啉霉胺悬浮剂1 000~1 500倍液或50%啉酰菌胺水分散粒剂1 500倍液； ③果穗修剪后套袋前，喷施35%氟菌·戊唑醇悬浮剂2 000倍液或42.4%唑醚·氟酰胺悬浮剂4 000倍液。
白腐病	花序分离期、谢花后7 d、果实成熟前15 d~20 d，各喷施1次10%戊菌唑乳油2 500~5 000倍液或10%烯肟·戊唑醇悬浮剂880~1 300倍液。
蓟马	①开花前和谢花后，各喷施1次70%吡虫啉水分散粒剂1 500~2 500倍液、0.5%苦参碱水剂500~800倍液或60 g/L乙基多杀菌素悬浮剂1 000~2 000倍液； ②开花前、谢花后，果实坐稳时，配合喷施99%矿物油乳油300~400倍液。
金龟子	虫害发生严重的地块宜用50%辛硫磷乳油1 000~1 200倍液或48%毒死蜱乳油1 500~2 000倍液灌根。
叶螨类	①冬芽吐露褐色茸毛时，喷施3° Be~5° Be石硫合剂。 ②发现局部为害时及时全园用药。喷施1次99%矿物油乳油300~400倍液混合240 g/L螺螨酯悬浮剂4 000~6 000倍液或15%哒螨灵乳油2 200~3 000倍液。对局部发生严重的地方，第1次用药后7 d再喷施1次。

中华人民共和国团体标准
桂葡3号葡萄一年两收栽
培技术规程
T/GXAS 174—2021
广西标准化协会统一印制
版权专有 侵权必究