

T/GXAS

团 体 标 准

T/GXAS 1279—2026

地理标志农产品 浦北黑猪品种鉴定 技术规范

Technical specifications for breed identification of Pubei black pig—Agro-product geographical indication

2026 - 04 - 16 发布

2026 - 04 - 22 实施

广西标准化协会 发布

目 次

前言	II
1 范围	1
2 规范性引用文件	1
3 术语和定义	1
4 品种来源和特性	1
4.1 品种来源	1
4.2 品种特性	1
5 体型外貌	1
6 成年体重体尺	1
7 生产性能	2
7.1 繁殖性能	2
7.2 生长发育	2
7.3 肥育性能	2
7.4 胴体性状	2
7.5 肌肉品质	3
8 测定方法	3
8.1 成年体重体尺、繁殖性能测定	3
8.2 生长发育和肥育性能测定	3
8.3 胴体性状测定	3
8.4 肌肉品质测定	3
9 种用基本要求	3
附录 A (资料性) 浦北黑猪图片	4
A.1 浦北黑猪头部照片	4
A.2 浦北黑猪侧面照片	4
A.3 浦北黑猪尾部照片	5

前 言

本文件参照GB/T 1.1—2020《标准化工作导则 第1部分：标准化文件的结构和起草规则》的规定起草。

请注意本文件的某些内容可能涉及专利。本文件的发布机构不承担识别专利的责任。

本文件由浦北县农业农村局提出并宣贯。

本文件由广西标准化协会归口。

本文件起草单位：浦北县农业农村局、浦北县市场监督管理局、浦北县畜牧站、浦北县动物疫病预防控制中心、浦北县越州黑猪养殖专业合作社、浦北县伟超黑猪养殖场、浦北县金银山健康产业有限公司、浦北县精丰农牧业有限公司、浦北县泉水镇三宝生态黑猪养殖场、浦北县泉水镇书平养殖场、广西浦北县伟超食品有限公司、浦北县广源食品有限责任公司、广西扬丰食品有限公司、广西浦北县味好美食品有限公司。

本文件主要起草人：宋云鹤、刘冬、赵祥秀、韦宇、钟英波、张仁球、林小莉、覃明强、梁婷、黄振华、符科宗、黄娟、钟福、罗家爵、陈润武、颜传新、张志平、黄陆珍、苏来娟、毛永友、陈广娟、谢廷伟、阮经超、黎冲、冯丽丽、叶颜浩、陈绍平。

地理标志农产品 浦北黑猪品种鉴定技术规范

1 范围

本文件规定了浦北黑猪的品种来源和特性、体型外貌、成年体重体尺、生产性能及种用基本要求，描述了生产性能测定方法。

本文件适用于浦北黑猪的品种鉴定。

2 规范性引用文件

下列文件中的内容通过文中的规范性引用而构成本文件必不可少的条款。其中，注日期的引用文件，仅该日期对应的版本适用于本文件；不注日期的引用文件，其最新版本（包括所有的修改单）适用于本文件。

- GB 5009.5 食品安全国家标准 食品中蛋白质的测定
- NY/T 820 种猪登记技术规范
- NY/T 821 猪肉品质测定技术规程
- NY/T 822 种猪生产性能测定规程
- NY/T 825 瘦肉型猪胴体性状测定技术规范

3 术语和定义

本文件没有需要界定的术语和定义。

4 品种来源和特性

4.1 品种来源

原产地为广西浦北县，以本地陆川猪品系母猪为母本，与杜洛克、盘克等棕色或黑色公猪杂交培育而成的具有地方特色的猪品种，中心产区为浦北县境内的泉水镇、石埭镇、安石镇、张黄镇、大成镇、白石水镇、北通镇、三合镇、龙门镇、福旺镇、寨圩镇、乐民镇、六硯镇、官垌镇、平睦镇、江城街道、小江街道。

4.2 品种特性

属肉用型地方特色猪品种，具有性成熟早、发情明显、繁殖率高、性情温顺、母性强、耐粗饲、抗寒耐暑、抗病能力强、易饲养等特点。肉色鲜红，肉质鲜美，肌肉保水性好，触摸有黏性。

5 体型外貌

成年猪高长瘦身，体型较大（多两根肋骨）；全身被毛黑色，部分猪耳内侧有少量棕红色的毛，头、躯干、尾为黑色，少量猪单肢或四肢下端为白色，个别猪躯干有白点；胸腹和背腰平直，四肢较长、直系，蹄粗，两蹄紧靠，头部清秀，面部平直，额宽有不规则皱纹，耳中等大小、半下垂，乳头6~7对，分布均匀，发育良好。照片见附录A。

6 成年体重体尺

成年公猪（23~25月龄）、成年母猪（3胎以上、妊娠2个月）的体重和体尺见表1。

表1 成年体重和体尺

性别	体重 (kg)	体长 (cm)	体高 (cm)	胸围 (cm)
公	130.0~190.0	125.0~200.0	61.0~76.0	122.0~150.0
母	130.0~165.0	120.0~180.0	55.0~68.0	116.0~135.0

7 生产性能

7.1 繁殖性能

公猪性成熟为150 d~210 d, 适宜初配日龄为210 d~230 d, 初配体重60 kg以上, 配种利用年限3~5年。母猪初情期为150 d~180 d, 适宜初配日龄为180 d~210 d, 初配体重60 kg以上。头胎窝产活仔数10~13头, 经产母猪产活仔猪10~14头, 育成率92%~96%, 利用年限4~10年。经产母猪产仔及断奶性状应符合表2的规定。

表2 经产母猪产仔及断奶性状

总产仔数 (头/窝)	产活仔数 (头/窝)	初生窝重 (kg)	断奶窝重 (kg)	断奶仔猪数 (头/窝)
12~15	10~14	15.00~21.00	55.00~60.00	10~14

7.2 生长发育

仔猪21 d~28 d断奶, 断奶到保育结束饲喂保育料。饲料营养水平, 饲料消化能13 MJ/kg~13.8 MJ/kg、粗蛋白质18.0%~20.0%; 36 d~90 d阶段饲喂小猪料, 饲料消化能13.51 MJ/kg、粗蛋白质16.5%; 主要生长发育性状应符合表3的规定。

表3 生长发育性状

单位为千克

性别	初生重	断奶重 (28日龄重)	保育期末重 (90日龄重)	120日龄重
公	0.50~1.35	5.50~7.00	30.00~31.00	40.00~52.00
母	0.50~1.25	5.00~7.00	28.50~29.00	40.00~48.00

7.3 肥育性能

育肥起测日龄为90 d, 结测日龄为300 d。营养水平为饲料消化能12.0 MJ/kg~12.8 MJ/kg、粗蛋白质14.0%~15.5%条件下, 育肥期耗料总量380.00 kg~400.00 kg, 测定期日增重625.00 g~750.00 g, 饲料转化率3.33~3.49。

7.4 胴体性状

育肥猪300 d屠宰测定, 胴体性状见表4。

表4 胴体性状

测定项目	公	母
宰前活重 (kg)	145.00~150.00	142.50~150.00
胴体重 (kg)	115.00~116.00	109.00~110.00
屠宰率 (%)	76.00~78.00	72.00~76.00
胴体长 (cm)	125.00~150.00	120.00~160.00
平均背膘厚 (mm)	15.00~16.00	14.00~20.00
眼肌面积 (cm ²)	22.00~23.00	20.00~21.00
瘦肉率 (%)	44.00~45.00	45.00~46.00

7.5 肌肉品质

育肥猪300 d屠宰测定，结果见表5。

表5 肌肉品质

测定项目	公	母
肉色L值	37.00~52.00	37.00~52.00
pH ₁	6.25~6.35	6.16~6.26
pH ₂₄	5.81~5.91	5.82~5.86
滴水损失(%)	2.00~6.00	2.00~6.00
大理石纹评分	2.10~3.70	2.10~3.70
肌肉蛋白质含量(g/100g)	21.2~22.3	21.2~22.3
肌内脂肪含量(%)	5.00~8.00	4.00~8.00

8 测定方法

8.1 成年体重体尺、繁殖性能测定

按照NY/T 820的规定执行。

8.2 生长发育和肥育性能测定

按照NY/T 822的规定执行。

8.3 胴体性状测定

按照NY/T 825的规定执行。

8.4 肌肉品质测定

按照NY/T 821的规定执行。其中肌肉蛋白质含量应参照GB 5009.5的规定执行。

9 种用基本要求

种用基本要求如下：

- a) 体型外貌符合第5章的要求；
- b) 无遗传疾患和损征，健康状况良好；
- c) 重要疫病定期检测合格；
- d) 种用个体耳号清晰，来源、血缘清楚，系谱档案记录准确齐全；
- e) 有种用个体或双亲性能测定相关资料，主要种用性能指标齐全。

附录 A
(资料性)
浦北黑猪图片

A.1 浦北黑猪头部照片

成年浦北黑猪公猪和母猪头部照片分别见图A.1、图A.2。



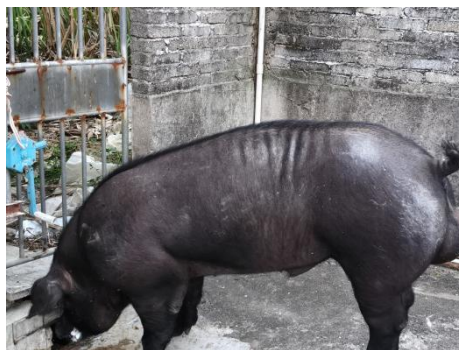
图A.1 浦北黑猪公猪头部照片



图A.2 浦北黑猪母猪头部照片

A.2 浦北黑猪侧面照片

成年浦北黑猪公猪和母猪侧面照片分别见图A.3、图A.4。



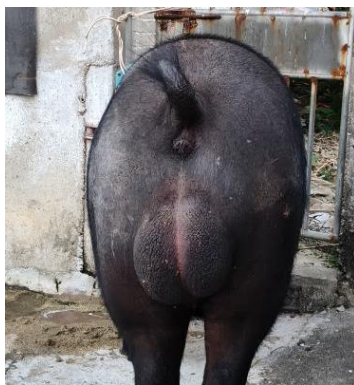
图A.3 浦北黑猪公猪侧面照片



图A. 4 浦北黑猪母猪侧面照片

A. 3 浦北黑猪尾部照片

成年浦北黑猪公猪和母猪尾部照片分别见图A. 5、图A. 6。



图A. 5 浦北黑猪公猪尾部照片



图A. 6 浦北黑猪母猪尾部照片

中华人民共和国团体标准

地理标志农产品 浦北黑猪品种鉴定技术规范

T/GXAS 1279—2026

广西标准化协会统一印制

版权专有 侵权必究