

T/GXAS

团 体 标 准

T/GXAS 885—2024

大蚕地面育饲养设施建设规范

Specification for construction of ground rearing facilities for grown
silkworm

2024 - 12 - 03 发布

2024 - 12 - 09 实施

广西标准化协会 发布

前 言

本文件参照GB/T 1.1—2020《标准化工作导则 第1部分：标准化文件的结构和起草规则》的规定起草。

请注意本文件的某些内容可能涉及专利。本文件的发布机构不承担识别专利的责任。

本文件由广西壮族自治区蚕业技术推广站提出并宣贯。

本文件由广西标准化协会归口。

本文件起草单位：广西壮族自治区蚕业技术推广站、河池市蚕业技术推广站、百色市蚕业发展中心、柳州市农业科学研究中心、广西林胜堂蚕具有限公司、广西农投时宜农业科技有限公司。

本文件主要起草人：汤庆坤、黄红燕、蓝必忠、李秋云、卢军、贾雪峰、杜谨利、何国玲、吴婧婧、叶建蔚、李燕飞、莫柳静、谭丽珍、张寿彬、农俊、黄飞、韩粮、贝建设、韦廷秀、李国栋、李梓茜。

大蚕地面育饲养设施建设规范

1 范围

本文件界定了桑蚕地面育大蚕房建设涉及的术语和定义，规定了蚕房选址与朝向、蚕房建设、蚕房设施的技术内容，给出了大蚕地面育饲养的蚕房设计及配套设施设备。

本文件适用于桑蚕地面育大蚕房的建设。

2 规范性引用文件

本文件没有规范性引用文件。

3 术语和定义

下列术语和定义适用于本文件。

3.1

大蚕 grown silkworm
4龄起蚕到熟蚕期的蚕。

3.2

桑蚕地面育 ground rearing of *Bombyx mori* silkworm
将桑蚕置于地面饲养的饲育方式，可以减少除沙次数，降低劳动强度，在广西、广东等蚕区的大蚕饲养中广泛应用。

3.3

蚕房 rearing house
也称蚕室，用于饲养蚕的场所。

3.4

贮桑室 mulberry storage room
贮存桑叶的场所。

3.5

地脚窗 floor windows
位于蚕房外墙下端的通风窗口，可增加地面空气对流。

4 蚕房选址与朝向

宜选择在地势较高，地下水位低，通风良好，交通便利，距离水源和桑园较近的地方，远离散发有害气体的工厂、仓库，以及病源污染的场所；蚕房前后要有空旷地，与其他建筑物间有17 m~20 m的间距；蚕房周围不宜接近污水池、畜舍，大面积晒场、水泥地、石板地等；蚕房周围可种植树木，以便遮阴、吸热、调节风速、改善蚕房小气候；蚕房宜朝南偏西 8° ~ 11° 。

5 蚕房建设

5.1 蚕房设计

结构牢固，布局合理，经济实用，面积适宜，便于调温、采光、通风换气、工作便利，易于清洗消毒、防止敌害。蚕房平面设计参照附录A。

5.2 蚕房主体结构

由地基、墙体、屋顶、地面和门窗等部分组成，主体建造及选材要满足保温、隔热、通风、采光等功能需求，也要兼顾坚固耐用、经济实用等成本需求。可采用砖混结构、钢结构及夹层板等作为建筑材料。

5.3 蚕房面积

按照每饲养一张蚕种（25 000头蚕）需要蚕房 $30\text{ m}^2\sim 35\text{ m}^2$ 设计蚕房面积。

5.4 蚕房高度

养蚕专用蚕房的净高 $\geq 3\text{ m}$ ，养蚕和上蔟兼用蚕房的净高 $\geq 3.5\text{ m}$ 。

5.5 蚕房保温

蚕房墙体要兼具保温、隔热等作用，可采用砖块砌筑，也可用厚度 $\geq 5\text{ cm}$ 的彩钢夹层板代替室内地面 40 cm 高度以上部分墙体。低温季节可用电加热装置或火缸加温。

5.6 蚕房隔热

5.6.1 屋顶

蚕房屋顶要兼具防雨、防寒、保温、隔热等作用，采用斜屋面双坡有组织排水，坡度 $20\%\sim 30\%$ ，宜使用树脂瓦或彩钢夹层板，建造厚度 $\geq 5\text{ cm}$ 。

5.6.2 天花板

室内及屋檐安装天花板，可选择材料有木板、纤维板、泡沫板及彩钢夹层板等，它们具有隔热、保温及防尘的效用。

5.6.3 凉棚

在蚕房朝阳面用遮阳网、草席等搭建凉棚，以遮挡烈日照射蚕房。

5.7 蚕房排湿

5.7.1 地基

蚕房地基要牢固，根据地下水位高低和外围干湿情况确定修建高度，宜用片石加水泥砂浆砌筑或红砖加水泥砂浆砌筑，宜高出地面 0.5 m 。

5.7.2 地面

蚕房地面要平整光滑，使用防潮砖、混凝土等建造。从中间向南北方向找坡度 1% ，低点开排水口。

5.8 蚕房通风

5.8.1 房门

宜设在南面或东面，宽度 $\geq 1.3\text{ m}$ ，高度 $\geq 2.1\text{ m}$ 。

5.8.2 窗户

在蚕房南北墙上开设窗户，窗户距地高度 $50\text{ cm}\sim 80\text{ cm}$ ，面积 \geq 墙壁面积的 $1/4$ 。南边窗口可稍低，北边窗口可稍高。可为平开窗或推拉窗户，窗扇用木头或铝合金型材制作；也可用可展卷夹层薄膜代替窗户。

5.8.3 地脚窗

南北面墙体距地 10 cm 处开设地脚窗，规格为宽 50 cm 、高 20 cm ，间隔 4 m 。

5.8.4 气窗

可在墙壁的上端或天花板上开设气窗，规格宜宽 40 cm 、高 40 cm 。

5.8.5 天窗

可在屋顶开设矩形通风天窗或老虎窗，天窗规格宜宽240cm、高40cm，间距30cm；老虎窗规格宜宽160cm、高50cm，间距600cm；或安装屋顶通风器。

5.8.6 山窗

可在东西山墙的上端开设圆形或矩形山窗，圆形山窗规格宜直径60cm，矩形山窗规格宜宽60cm、高60cm。

5.9 蚕房采光

利用蚕房门窗采光，安装电灯补光。

5.10 敌害防御

蚕室门窗加设纱网或百叶窗，以抵御老鼠、鸟类等敌害入侵。

6 蚕房设备

6.1 饲喂装备

沿蚕房的长边安装轨道喂蚕车，轨道喂蚕车安装高度为45cm，规格大小与蚕房宽度相适应。

6.2 上簇和采茧装备

6.2.1 簇具准备

采用方格簇上簇营茧，根据饲育量，按80%入孔率配备方格簇。

6.2.2 上簇架

可选择电动升降上簇架或手动简易上簇架。安装电动上簇架蚕房净高 ≥ 3.5 m。

6.2.3 采茧设备

使用与方格簇配套的采茧器或脱茧机采茧。

6.3 温湿度控制设备

蚕房配备温湿度计，可安装排风扇、空调、加热器、抽湿器等温湿度控制设备。

6.4 消毒防病设备

蚕房要配备消毒防病设备，包括消毒机、石灰筛等。

7 蚕房水电配套

电缆线路应采用铜芯电线穿PC阻燃塑料管沿顶板或墙面敷设，根据蚕房设备说明书参考功率选择电缆规格。开关和插座要做防水处理，开关安装高度1.5m，插座底边距地0.3m，具体根据购买设施设备要求。蚕房门口消毒池安装水龙头，室内地面南北方向最低处预埋排水管道，蚕房外四周修建排水沟。

8 蚕房附属设施

8.1 贮桑室

宜在蚕房的南侧，面积按 25 kg/m^2 贮桑量确定。设置进桑口，门窗宜小，以半地下室为宜，可安装空调等降温设备，营造利于桑叶保鲜的低温多湿环境。

8.2 工具房

收储养蚕材料及设备。

8.3 蚕沙处理设施

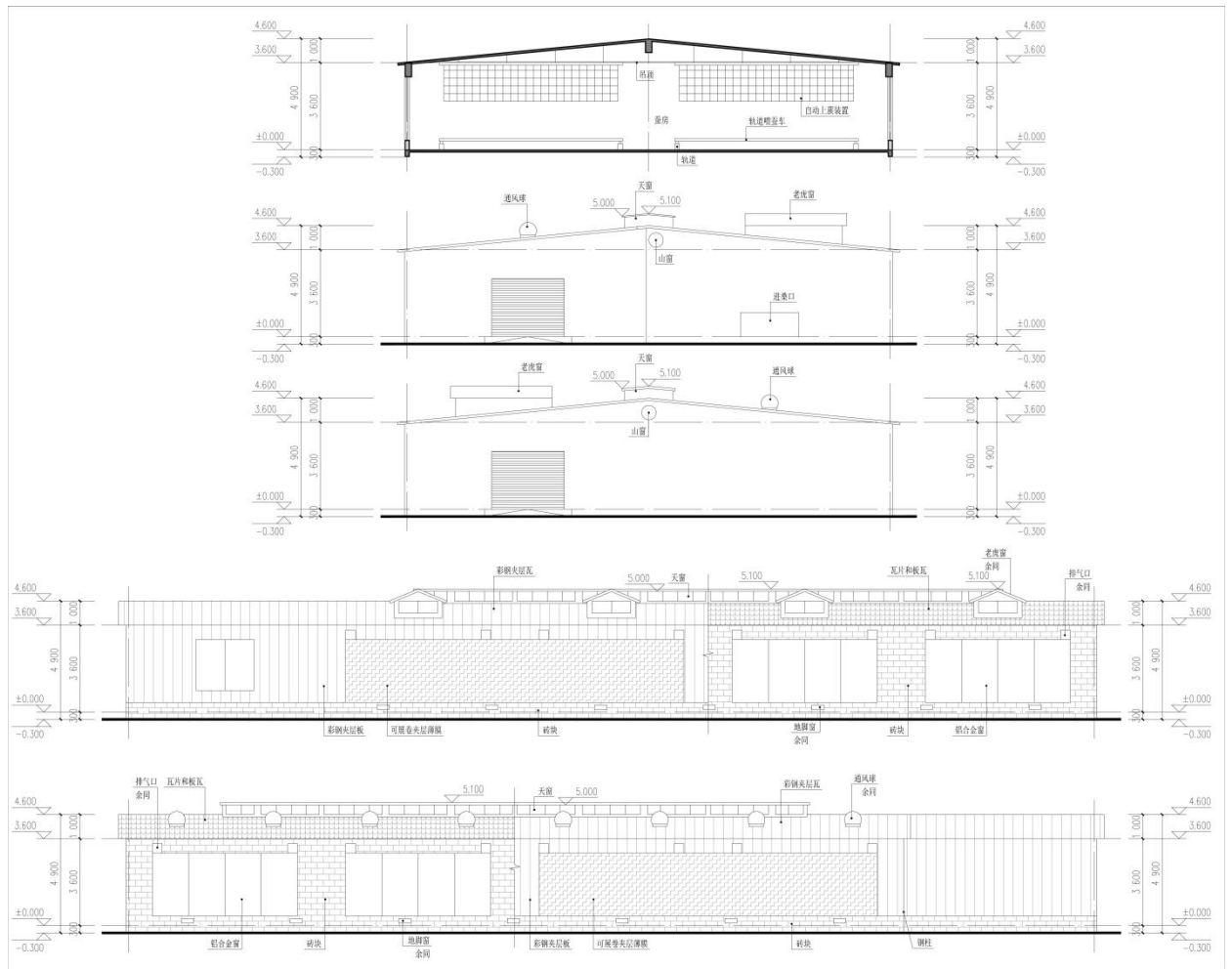
远离蚕房，按每批饲养1~2张蚕，配备12 m²的蚕沙池。

8.4 消毒池

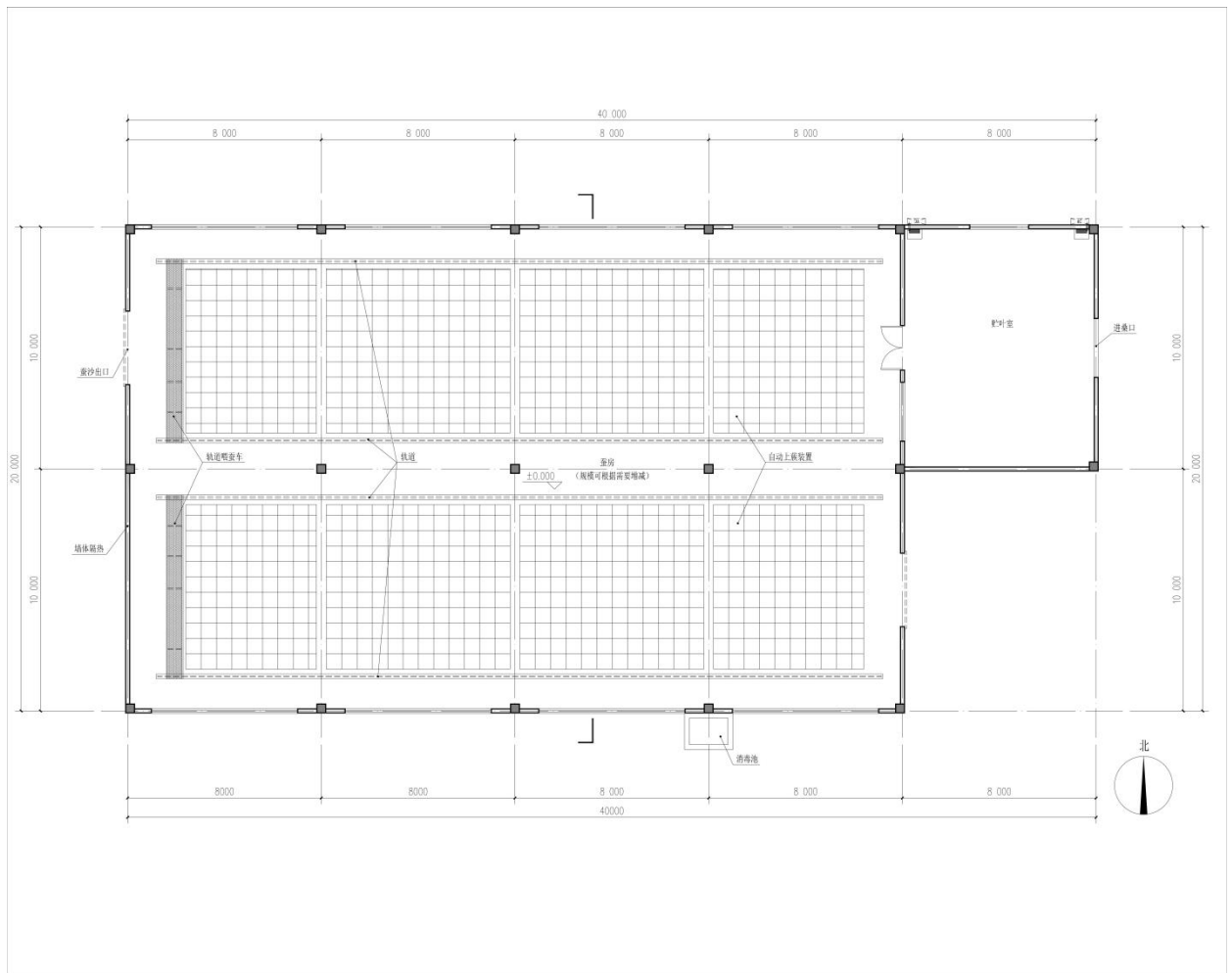
可在蚕房门口建设消毒池，长 ≥ 1.5 m、宽 ≥ 1.3 m、高 ≥ 1 m，或用大水缸等代替。

附录 A
(资料性)
蚕房平面设计

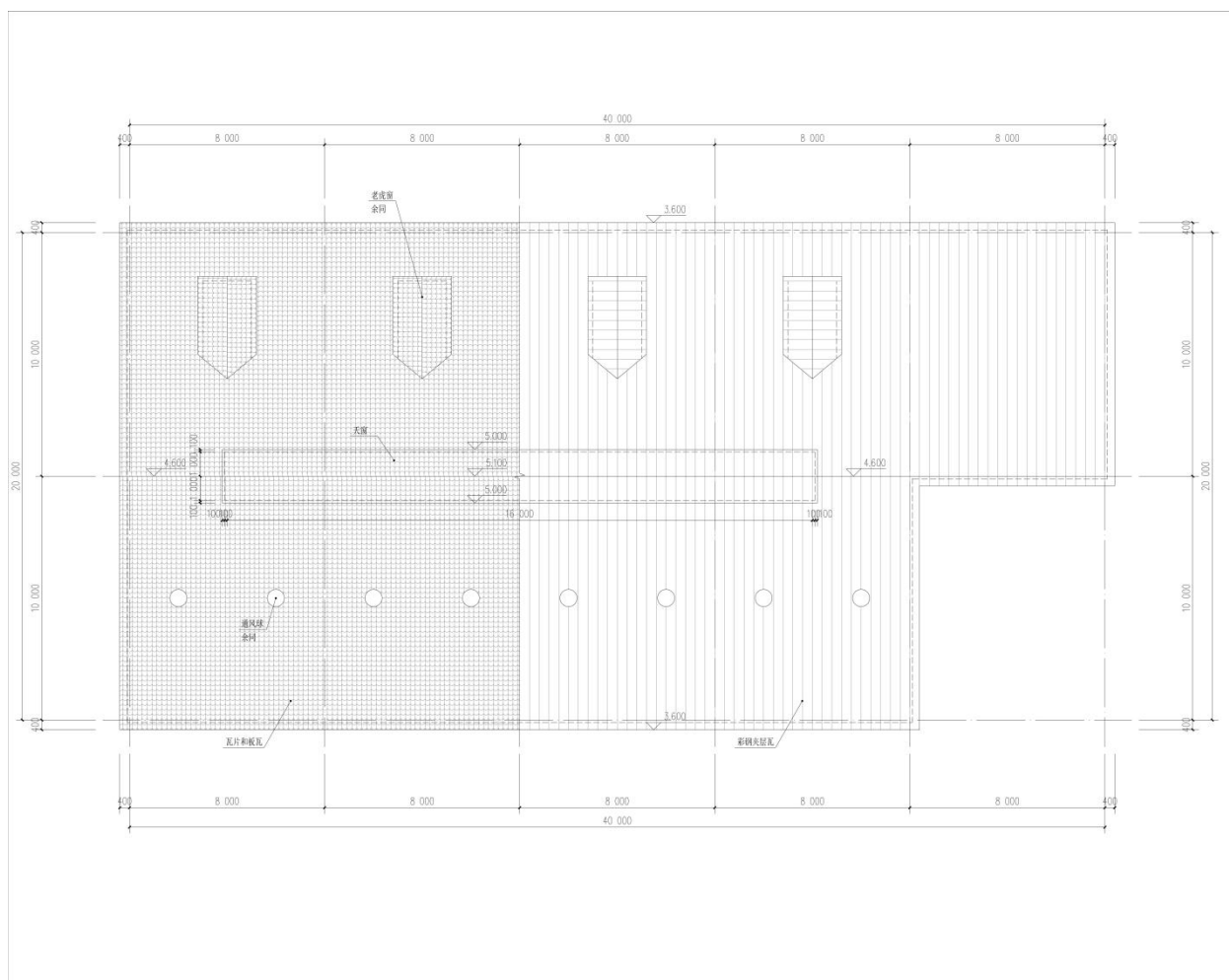
见图A.1~图A.3。



图A.1 蚕房侧面



图A.2 蚕房平面图



图A.3 蚕房屋顶

中华人民共和国团体标准
大蚕地面育饲养设施建设规范
T/GXAS 885—2024
广西标准化协会统一印制
版权专有 侵权必究