

T/GXAS

团 体 标 准

T/GXAS 1174—2025

农业科普展览活动管理规范

Management specification for agricultural science popularization
exhibition activities

2025 – 12 – 12 发布

2025 – 12 – 18 实施

广西标准化协会 发 布

目 次

前言 II

1 范围 1

2 规范性引用文件 1

3 术语和定义 1

4 缩略语 1

5 人员队伍组织架构 1

6 展品管理 2

7 设备设施管理 2

8 场地管理 2

9 过程管理 2

 9.1 策划阶段 2

 9.2 布展阶段 3

 9.3 实施阶段 4

 9.4 撤展阶段 4

10 安全管理 4

参考文献 5

前 言

本文件参照GB/T 1.1—2020《标准化工作导则 第1部分：标准化文件的结构和起草规则》的规定起草。

请注意本文件的某些内容可能涉及专利。本文件的发布机构不承担识别专利的责任。

本文件由广西壮族自治区农业科学院提出并宣贯。

本文件由广西标准化协会归口。

本文件起草单位：广西壮族自治区亚热带作物研究所、广西标准化协会、农业农村部科技发展中心、广西科学技术普及传播中心、云南省热带作物科学研究所。

本文件主要起草人：刘思朝、黄昶吟、李鹭、覃剑峰、覃思颖、陈致威、周娉婷、苏文潘、刘祁云、陈小兰、黄云芳、陆妃妃、钟涛、曹琬箏、谭爱、邓秋菊、陆祖双、蓝冬丽、苏玲玲、蒋宏、李法锦。

农业科普展览活动管理规范

1 范围

本文件界定了农业科普展览的术语和定义以及相关缩略语，规定了农业科普展览活动的人员队伍组织架构、展品管理、设备设施管理、场地管理、过程管理、安全管理的要求。

本文件适用于农业科普展览活动的管理，其他科普类型展览活动的管理可参照使用。

2 规范性引用文件

下列文件中的内容通过文中的规范性引用而构成本文件必不可少的条款。其中，注日期的引用文件，仅该日期对应的版本适用于本文件；不注日期的引用文件，其最新版本（包括所有的修改单）适用于本文件。

GB/T 31384 旅游景区公共信息导向系统设置规范

GB/T 33170（所有部分） 大型活动安全要求

GB/T 36681 展览场馆服务管理规范

GB/T 43395 线下科普活动基本要求

GB/T 45951 科技馆常设展览实施通用流程

GB 50763 无障碍设计规范

T/GXAS 1053 农业科普场所标识标牌设置规范

3 术语和定义

下列术语和定义适用于本文件。

3.1

农业科普展览 agricultural science popularization exhibition

对展品的展出进行组织，通过展示促进农产品、服务的推广和农业科学信息、农业技术交流的社会活动。

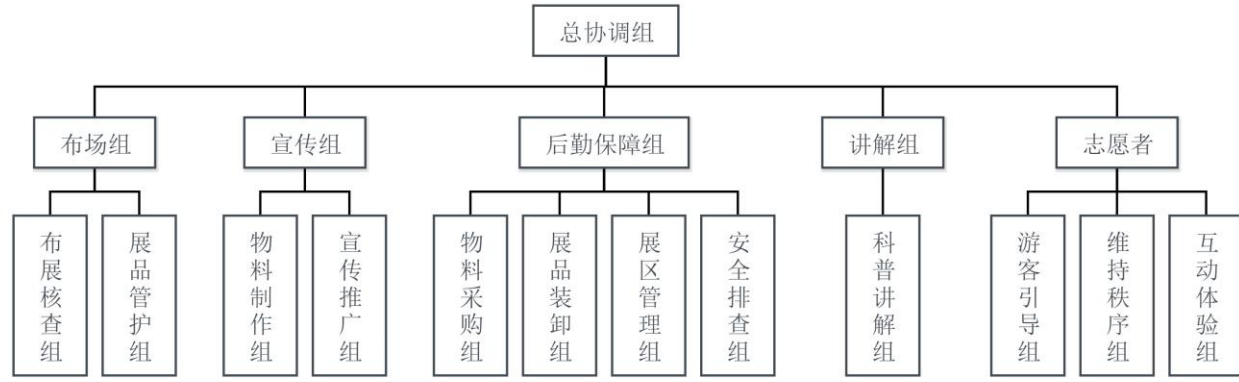
4 缩略语

下列缩略语适用于本文件。

AED：自动体外除颤器（Automated External Defibrillator）

5 人员队伍组织架构

见图1。



人员队伍组织构架图

6 展品管理

- 包括但不限于：
- 根据展览活动规模和需求，配备相应的实物展品、数字展品；
 - 定期检查和维护展览活动展品设施；
 - 对活体生物进行监测，宜设置“禁止触摸”标识；
 - 确保可食用类加工农产品的食品安全，宜用玻璃展柜或密封盒隔离展示食品；
 - 农业设备类展品应摆放平稳，并设置隔离带、标识标牌等，并每天进行设备的检查。

7 设备设施管理

应按照GB/T 36681要求执行。

8 场地管理

- 8.1 应选择符合活体作物生长、农机展示、农事体验等农业场景需求的场地。
- 8.2 应根据展品的类型进行功能分区，宜分为农作物、农产品等展品展示区、农事体验区、科普讲解区、数字展示区等，并设置参观路线。
- 8.3 应在水域区域设置安全警示标识标牌，标识标牌设置应符合 T/GXAS 1053 的规定。

9 过程管理

9.1 策划阶段

应在策划阶段形成农业科普展览活动方案，活动方案见表1。

表1 农业科普展览活动方案

内容	要求
活动主题	解读与农业相关的国家政策、前沿科技、社会热点，宣传科学家精神以及澄清科学类谣言等
时间	1. 确定展览活动的起始、结束时间； 2. 根据展览时间可将展览分为临时展览和常设展览； 3. 应紧扣农事季节与作物生长周期确定展期，展览内容与农业生产时序精准匹配
场地	1. 展览场地分为室内和室外两种类型，室外展区应满足土壤肥力、水源供应等作物生长需求； 2. 应根据农业科普展览活动规模和需求选择合适的展览场地； 3. 应选择安全、交通便利、环境良好、容量充足的场地； 4. 应设置符合GB 50763要求的无障碍设施

表1 农业科普展览活动方案（续）

内容	要求
组织单位	1. 包括指导单位、主办单位、承办单位、协办单位等； 2. 应明确指导、主办、承办、协办单位分工
内容与形式	1. 展览内容包括但不限于农作物、畜牧水产品、农机设备实物展品、数字展品等； 2. 展览形式包括线上、线下及线上线下相结合的形式
人员分工	人员分工按照第5章的要求明确人员类别
宣传和报名	1. 宣传过程应包括活动前期宣传、活动过程宣传以及活动结束宣传； 2. 宣传渠道包括微信公众号/视频号、小红书等线上宣传，以及发放传单和张贴海报等线下宣传； 3. 线下依托乡镇服务中心、村广播、农业合作社等设置宣传点，在乡村集市发放农业科普折页；线上联动农业新媒体账号、农技推广微信群，发布活动预告与农业短视频； 4. 宣传内容应包括展览介绍、导览路线、报名信息、安全须知等； 5. 报名方式应采用微信公众号报名、官方网站报名、电话报名、现场报名等
应急预案	<p>应制定活动应急预案，应急预案的内容包括：</p> <p>——突发事件应急处置原则；</p> <p>——应急指挥系统的构成；</p> <p>——应急处置力量及各岗位职责任务分工和责任人；</p> <p>——紧急疏散、抢险自救、应急处置措施等</p>

9.2 布展阶段

9.2.1 展览内容创作与设计

9.2.1.1 展品技术设计应按 GB/T 45951 执行。

9.2.1.2 展览内容应以农业科学理论和实践成果为依据。

9.2.1.3 展览内容的基本说明宜增设外文，并对生僻字提供中文拼音。应把中文放在首位，其他文种排在后面，宜采用 GB/T 31384 推荐的字体。

9.2.2 展品收集

9.2.2.1 应通过社会征集、调取或借用、复刻等途径收集农作物、农产品、农业文献、传统农具实物、智慧农业设备等与农业相关的展品，且明确展品的来源合法性、运输和仓储环境要求等。

9.2.2.2 应对收集到的展品进行分类整理、检查评估等，形成展品清单。

9.2.3 展览内容制作

应根据展览设计要求进行制作。

9.2.4 展览布置

9.2.4.1 布展技术设计应按 GB/T 45951 执行。

9.2.4.2 应在展览空间放置标识标牌，包括展览空间指示牌、方向指引牌、安全标识等。

9.2.4.3 展览布置完成后，应对展览进行全面的检查，包括但不限于展品摆放是否稳固、标识是否准确、设备是否正常运行、安全设施是否到位。

9.3 实施阶段

9.3.1 入场

安排工作人员进行入场引导，维持入场秩序，必要时实行安检和查验。

9.3.2 现场管理

包括但不限于：

- 展览场所安全巡视；
- 客流和车辆疏导；
- 维持展区秩序；
- 按照既定的讲解路线和讲解时间提供讲解服务；
- 通过文字、拍照、录像等方式进行展览活动现场记录；
- 实时关注活体生物展品的生长状态，进行养护管理；
- 看护食品类展品，制止观众随意触摸或取用未处理的原料，同时及时清理残渣、消毒工具。

9.4 撤展阶段

9.4.1 参观者离场

9.4.1.1 应在离场前通过现场广播、电子显示屏循环发布离场提示，告知出口位置、疏散路线及注意事项。

9.4.1.2 应在主通道、楼梯口、交叉路口等关键位置安排工作人员指引分流离场。

9.4.1.3 遇突发拥堵等情况，应立即启动应急预案，引导参观者安全疏散。

9.4.1.4 参观者全部离场后，工作人员应对展区、卫生间、休息区等区域进行检查是否有人员滞留及物品遗留。

9.4.2 撤展与物资回收

9.4.2.1 应安全回收展品、设施设备，按照展品清单逐一清点核对，检查展品和设施设备是否遗漏、损坏，并进行相关的维护与保养工作。

9.4.2.2 应分类处置农业废弃物。

9.4.2.3 活体作物应在专业人员指导下进行移栽或转运。

9.4.2.4 农机设备由专业人员拆除和包装，配件与工具逐一清点，留存交接记录。

9.4.2.5 户外种植区应清除残株、地膜，土壤翻耕平整。

9.4.3 活动总结与评估

应按照GB/T 43395的要求执行。

10 安全管理

应符合GB/T 33170（所有部分）的要求。

参 考 文 献

- [1] DA/T 102—2024 档案展览工作规范
 - [2] DB37/T 3437—2018 展览会主场服务规范
 - [3] DB4401/T 129—2021 公共科普场馆运营规范
 - [4] DB61/T 1737—2023 展览会现场服务规范
 - [5] T/CMES 00005—2023 流动科技馆展览教育服务规范
 - [6] T/SCAS 27—2024 社区文化展览活动服务规范
 - [7] 高晗. 博物馆临时展览社教活动的策划与开展——以南京博物院“晋国”展和“归流”展为例[J]. 东方收藏, 2024, (11):95-97.
-



中华人民共和国团体标准
农业科普展览活动管理规范
T/GXAS 1174—2025
广西标准化协会统一印制
版权专有 侵权必究